

AGIR
SUR LA SANTÉ
DANS LES
TERRITOIRES RURAUX

LA SANTÉ
ENVIRONNEMENTALE

www.fabrique-territoires-sante.org
contact@fabrique-territoires-sante.org

Campus Condorcet
5 cours des Humanités
93322 AUBERVILLIERS

Twitter – @FabTerrSante
Siret – 537 674 707 00048

AGIR SUR LA SANTÉ DES POPULATIONS AU NIVEAU LOCAL NE PEUT SE DISSOCIER D'UNE RÉFLEXION SUR L'ENVIRONNEMENT TANT LE LIEN ENTRE LES DEUX EST TÊNU. LES LEVIERS D'ACTION SONT NOMBREUX ET LA PLUPART DES POLITIQUES LOCALES: LOGEMENT, TRANSPORTS, QUALITÉ DE L'EAU, TOURISME... SONT AUTANT D'OPPORTUNITÉS D'INTÉGRER UNE DIMENSION ENVIRONNEMENTALE. LE SUJET ENGAGE DE NOMBREUX ACTEUR-RICES DONT LES INTÉRÊTS SONT PARFOIS DIVERGENTS PARTICULIÈREMENT EN MILIEU RURAL OÙ LA PROXIMITÉ AVEC LE MILIEU AGRICOLE REND L'APPROCHE COMPLEXE VOIRE PARFOIS POLÉMIQUE. POUR AUTANT, L'ÉCHELLE LOCALE EST PERTINENTE POUR AGIR ET DÉBATTRE. ELLE CONSTITUE UN MAILLON INDISPENSABLE D'UNE APPROCHE « UNE SEULE SANTÉ » OÙ SANTÉ DES ANIMAUX, DE LA PLANÈTE ET DES HOMMES ET DES FEMMES SONT ÉTROITEMENT IMBRIQUÉES.

TABLE DES MATIÈRES

1. DE QUOI PARLE-T-ON?

L'APPROCHE « ONE HEALTH » - « UNE SEULE SANTÉ ».
LIER LA SANTÉ HUMAINE, ANIMALE ET L'ENVIRONNEMENT

2. ET CONCRÈTEMENT? AGIR...

LA NÉCESSITÉ D'UNE ACTION TRANSVERSALE.
QUELQUES EXEMPLES POUR AGIR

3. RESSOURCES ESSENTIELLES

1. DE QUOI PARLE-T-ON ?

Reconnue par l'Organisation mondiale de la santé (OMS) en 1994 lors de la conférence d'Helsinki, la santé environnementale « comprend les aspects de la santé humaine, y compris la qualité de vie, qui sont déterminés par les facteurs physiques, chimiques, biologiques, sociaux, psychosociaux et esthétiques de notre environnement. Elle concerne également la politique et les pratiques de gestion, de résorption, de contrôle et de prévention des facteurs environnementaux susceptibles d'affecter la santé des générations actuelles et futures. »

Le champ de la santé environnementale est d'autant plus vaste qu'il prend en compte les facteurs environnementaux comme le changement climatique ou la pollution de l'air et les expositions à des substances dans les milieux qui entourent et constituent le cadre de vie (habitat en zone rurale ou urbaine, qualité du logement, ...), les habitudes de consommation (alimentation, produits du quotidien et de consommation courant) ou le cadre de travail de la population. •

CHIFFRES CLEFS

En Europe, les facteurs environnementaux qui pourraient être évités ou supprimés sont responsables d'au moins 20 % des décès. •

En France, 5 à 10 % des cancers sont liés à des facteurs environnementaux. •

En France, l'habitat est responsable de plus de 40% de la pollution atmosphérique. •

• https://www.fnors.org/wp-content/uploads/2022/09/Environnement_Un-determinant-pour-la-sante_Indicateurs-territoriaux.pdf

• https://www.ecologie.gouv.fr/sites/default/files/DP_sante-environnement_07052021.pdf

• <https://www.e-cancer.fr/Professionnels-de-sante/Facteurs-de-risque-et-de-protection/Environnement>

• <https://www.oecd.org/housing/politiques-logement/portail-indicateurs/environnement/>

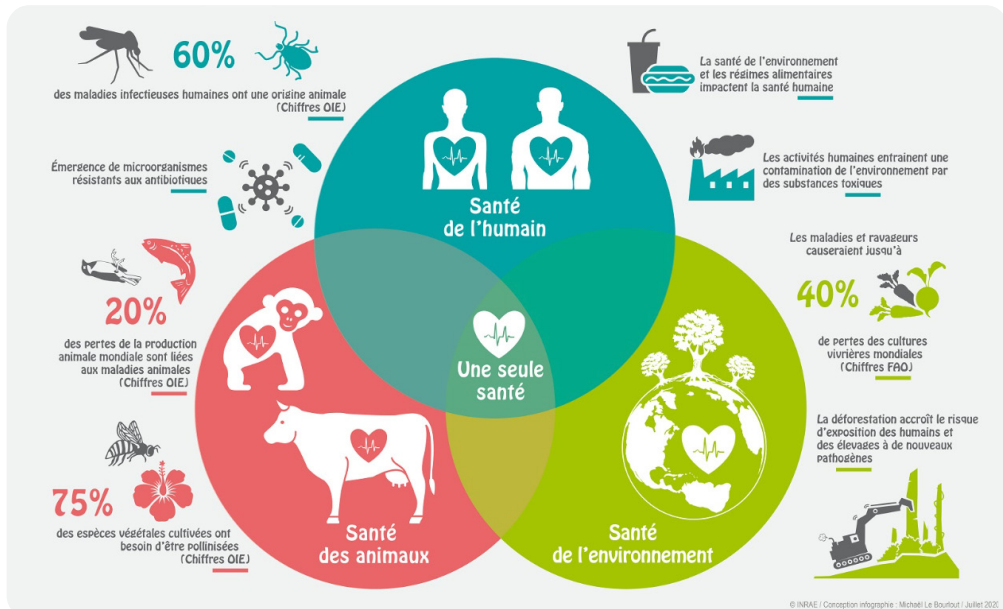
L'APPROCHE « ONE HEALTH » - « UNE SEULE SANTÉ ». LIER LA SANTÉ HUMAINE, ANIMALE ET L'ENVIRONNEMENT

Les épidémies de plus en plus fréquentes à l'échelle de la planète ont mis en lumière la nécessité de prendre en considération la complexité des écosystèmes. Ces épidémies résultent, en effet, d'une surexploitation forestière qui a conduit à la mise en contact du monde humain et du monde sauvage. Elles viennent ainsi rappeler la finitude des ressources exploitées par l'être humain et les risques liés à la destruction des milieux naturels. •

Le concept de One Health s'appuie sur le fait que *« les organismes vivants et les écosystèmes sont interconnectés et la santé des uns dépend de celle des autres. Il tient compte de ces liens complexes dans une approche globale des enjeux sanitaires. Celle-ci inclut la santé des animaux, des végétaux et des êtres humains, ainsi que les perturbations de l'environnement générées par l'activité humaine. »* •

• <https://www.pole-federatif-sante-publique-bfc.org/universite-ete-francophone-sante-publique/2022-19/journal-de-luniversite-2022>

• Source Inrae <https://www.inrae.fr/alimentation-sante-globale/one-health-seule-sante#:~:text=Le%20concept%20One%20Health%2C%20c,%C3%A9chelle%20locale%20nationale%20et%20mondiale.>



Le concept planétaire peut sembler éloigné de l'échelle locale. Pourtant, les acteurs et actrices des territoires disposent de leviers efficaces parce qu'ils et elles connaissent leurs milieux et y vivent. « Une seule santé » est ainsi un **concept universel qui ne fonctionne que s'il est mis en pratique localement.** •

• <https://www.oecd.org/housing/politiques-logement/portail-indicateurs/environnement/>

2. ET CONCRÈTEMENT? AGIR...

Agir sur le lien environnement et santé au niveau local se traduit par une politique volontariste en matière d'environnement, et s'inscrit aussi dans de nombreuses actions et décisions relevant des compétences des communes: transports, petite enfance, action sociale, qualité de l'eau... Penser ces politiques sous l'angle de la santé environnementale nécessite d'en anticiper les impacts sur l'environnement et sur la santé des populations. Cela peut paraître complexe dans un contexte où les connaissances évoluent sans cesse et où les recommandations d'hier vont parfois à l'encontre des réglementations d'aujourd'hui. Mais il existe de nombreux leviers.

LA NÉCESSITÉ D'UNE ACTION TRANSVERSALE.

À l'échelle des communes et des intercommunalités, il existe de nombreux cadres où le lien santé et environnement peut être intégré comme une grille de lecture des orientations proposées et des actions déclinées: SCoT, PCAET, PLU(i), Contrats Locaux de Santé, PAT... sont autant d'opportunités d'intégrer des critères d'évaluation d'impact sur l'environnement et la santé.

La réduction des inégalités sociales et territoriales de santé implique de mener des politiques visant à réduire l'exposition de la population aux risques liés à l'environnement, de faire de cette question un axe transversal de la politique locale, et de soutenir tous les services pour qu'ils élaborent des approches cohérentes et des indicateurs communs.

QUELQUES EXEMPLES POUR AGIR

DANS LE CADRE DE LA POLITIQUE DU LOGEMENT

- Lutter contre l'habitat indigne.
- Soutenir la rénovation des logements pour lutter contre les passoires thermiques et les nuisances sonores.
- Adapter l'offre de logements (taille) aux caractéristiques de la population: familles, personnes âgées...
- Intégrer l'accès aux services, aux espaces verts... dans la définition d'une politique de logement. •
- ...

DANS LE CADRE DE LA POLITIQUE PETITE ENFANCE-ENFANCE

- Choisir des matériaux de construction sans risque pour la santé: peinture, revêtement des sols, ...
- Mettre en place des appareils de mesure de la qualité de l'air dans les écoles.
- Prévoir des surfaces suffisantes - ou des ventilations - pour faciliter le maintien de la qualité de l'air.
- Végétaliser les cours d'école pour maintenir des îlots de fraîcheur.
- Choisir des équipements: vaisselle, mobilier... pour limiter/supprimer l'usage du plastique.
- Privilégier des techniques de nettoyage limitant le recours aux produits ménagers industriels (vapeur, savon noir, ...)
- Former les agent·es en charge des marchés publics: élaboration de critères environnementaux et conditions d'attribution des marchés.
- ...

• <https://www.hosp.fr/explore.cgi/avisrapportsdomaine?clefr=729>

POLITIQUE DE TRANSPORT/MOBILITÉ

- Encourager le co-voiturage: mise à disposition de parkings à proximité des gares à des tarifs accessibles, communication...
- Développer les réseaux de transports en commun et de déplacements doux.
- Soutenir les associations et organisations pour la création et l'entretien de voies vertes.
- ...

POLITIQUE AGRICOLE ET D'ACCÈS À L'ALIMENTATION

- Privilégier les circuits courts et les produits locaux de saison
- Limiter le recours à des produits transformés (surgelés, conserves...) ayant un impact plus important sur l'environnement[•]. Dans cette perspective, cela nécessite d'adapter l'échelle de production au niveau local pour adapter l'offre aux besoins du territoire.
- Investir dans des capacités locales de transformation pour réduire l'impact environnemental: adapter les équipements et qualifier les personnel·les (formation de cuisinier·es par ex.) pour permettre la transformation sur place et limiter les pertes.
- Adapter les espaces de stockage pour limiter les transports.
- ...

POLITIQUE DE PRÉVENTION (POLLUTIONS DE L'AIR, DE L'EAU, PERTURBATEURS ENDOCRINIENS...)

- Décliner/soutenir via le Contrat local de santé des actions de prévention déclinées à partir du Plan régional santé ou du plan régional santé environnement: qualité des eaux de baignade, qualité de l'air intérieur, lutte contre les eaux stagnantes...

[•] des produits cultivés sous serre à proximité peuvent avoir un impact environnemental plus élevé que des produits de saison nécessitant du transport.

[•] Simonin, Hélène, et al. «La restauration collective, vecteur de reterritorialisation pour un approvisionnement durable?», Économie rurale, vol. 387, no. 1, 2024, pp. 91-114. <https://www.cairn.info/revue-economie-rurale-2024-1-page-91.htm>

- Accompagner les campagnes nationales ou régionales d'informations adaptées au contexte local: radon, moustiques, ... pour partager les enjeux locaux et réduire le stress...
- Organiser des ateliers qui intègrent les savoirs et les savoir-faire: apprendre à faire soi même plutôt que de recourir à des produits tout faits (alimentation, produits ménagers...).
- S'appuyer sur des réseaux de partenaires et des textes/chartes d'engagement, comme par exemple la Charte des territoires sans perturbateurs endocriniens. •

LE RÔLE DES ÉLU-ES

- Soutenir une dynamique transversale à l'échelle de la commune – entre les services, entre les élu-es, entre les organisations.
- Intégrer le lien santé-environnement comme une grille de lecture des différentes politiques.
- S'appuyer sur des partenariats locaux pour soutenir les initiatives: Parcs naturels régionaux, associations spécialisées dans l'éducation à l'environnement.
- Mobiliser les marchés publics pour soutenir des démarches vertueuses.

POINTS D'ATTENTION

La proximité avec les agriculteurs et agricultrices rend les questions environnementales souvent polémiques en milieu rural et peut conduire à une stratégie d'évitement. C'est pourquoi il peut être pertinent d'aborder la question d'abord au travers d'actions et de sujets plus consensuels, pour sensibiliser les acteurs et actrices du territoire à la nécessité de prendre en compte et d'agir en santé-environnement. Et de faire ainsi la démonstration que des actions locales sont possibles et le plus souvent déjà existantes. Pour autant, la mise à l'agenda et le débat sur des sujets plus conflictuels est nécessaire: modes de production agricole, production d'énergie... **Si agir à l'échelle locale ne suffit pas, cela constitue néanmoins un premier niveau d'intervention indispensable à la préservation de l'environnement et de la santé des populations.**

3. RESSOURCES ESSENTIELLES

1. Élus locaux, la santé environnementale vous concerne – ESPT

<https://www.espt.asso.fr/wp-content/uploads/2023/03/Brochure-Elus-locaux-la-sante-environnementale-vous-concerne.pdf>

2. Sélection de ressources One Health, une seule santé : concept et perspectives?

https://documentation.ireps-ara.org/wp-content/uploads/2021/11/Biblio_IREPS_Conference_ESE_2021_63.pdf

3. Agir pour un environnement favorable à la santé – Cerema

<https://www.cerema.fr/system/files/documents/2022/10/livret-se-pap-web.pdf>

SEPT FICHES THÉMATIQUES FORMENT CE RECUEIL.

ELLES ONT ÉTÉ ÉLABORÉES PAR DES ACTEURS ET ACTRICES DE LA SANTÉ DANS LES TERRITOIRES RURAUX – PROFESSIONNEL·LES ET ÉLU·ES DE COLLECTIVITÉS TERRITORIALES ET DES AGENT·ES D'AGENCE RÉGIONALE DE SANTÉ – S'APPUYANT SUR LEURS EXPÉRIENCES ET EXPERTISES*.

- l'action déterminante des collectivités territoriales
- la prévention en milieu rural
- la participation des habitant·es
- la santé mentale
- la santé environnementale
- l'alimentation
- la santé des jeunes

* la liste des personnes ayant participé aux travaux du groupe est disponible sur le site de Fabrique Territoires Santé <https://www.fabrique-territoires-sante.org>



Ce recueil s'inscrit dans le cadre d'une convention entre Fabrique Territoires Santé et l'Agence Nationale de Cohésion Territoriale (en lien avec le Ministère des solidarités et de la santé), pour sensibiliser les acteurs et actrices des collectivités locales et leurs partenaires en milieu rural à une approche territorialisée de la santé.

Fabrique Territoires Santé
<https://www.fabrique-territoires-sante.org/>

avec le soutien du ministère de
la Transition écologique et de la
Cohésion des territoires et l'appui et
l'intervention de Pas de Coté en santé

Avec le soutien de



AGENCE
NATIONALE
DE LA COHÉSION
DES TERRITOIRES

