

LES CHIFFRES CLÉS DU SPORT EN ÎLE-DE-FRANCE 2020



IRDS
INSTITUT RÉGIONAL DE
DÉVELOPPEMENT DU SPORT



LA PRATIQUE PHYSIQUE ET SPORTIVE

60 % des Franciliens âgés de 18-75 ans font du sport au moins une heure par semaine

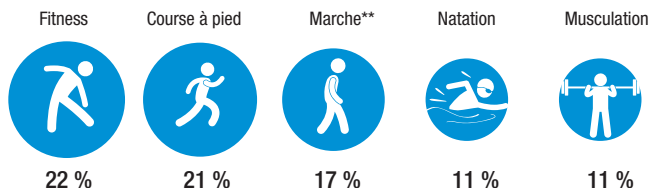


60 %
au moins 1 heure/semaine

Une pratique non encadrée prépondérante chez les adultes

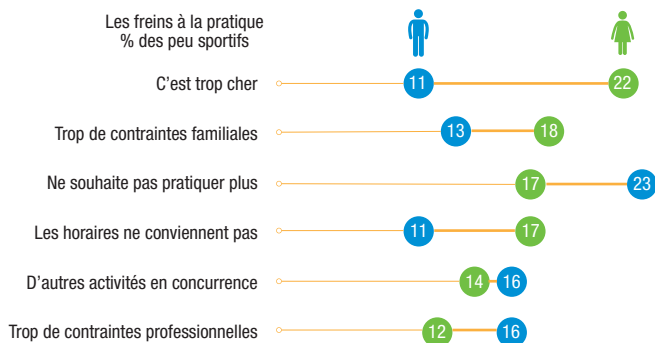


Fitness et course à pied en tête des disciplines pratiquées par les adultes



** Hors déplacements.

Le coût de la pratique un obstacle pour les Franciliennes

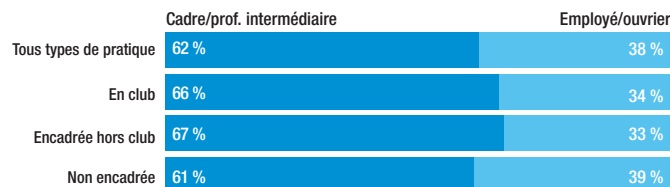
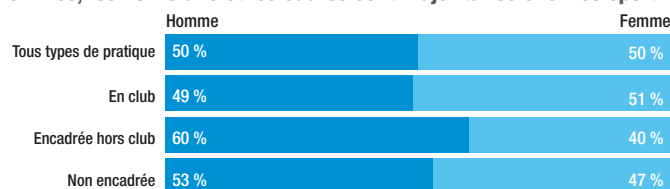


[Champ : population des 18-75 ans]

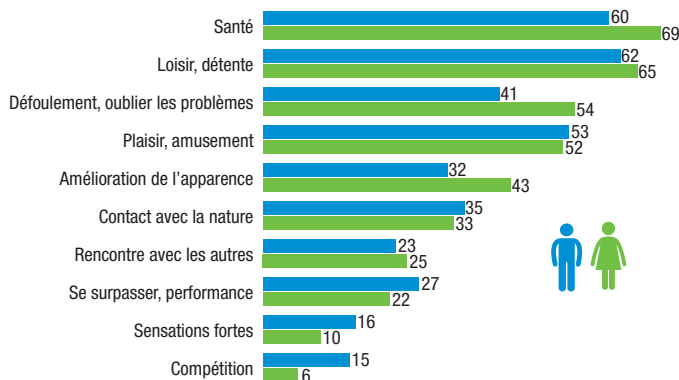
Source : Enquêtes sur les pratiques sportives des Franciliens (EPSF 2019).
Ce dispositif mesure les activités physiques et sportives des Franciliens, en-dehors de la pratique obligatoire en milieu scolaire ou professionnel et en-dehors des déplacements.

LA PRATIQUE PHYSIQUE ET SPORTIVE

Une pratique au moins 1h/semaine équilibrée entre hommes et femmes, les 18-49 ans et les cadres sont majoritaires chez les sportifs

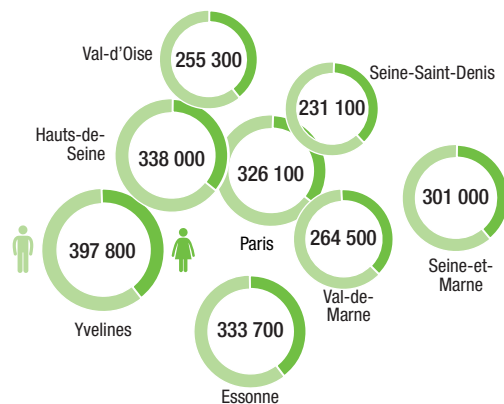


La santé et le loisir sont les principales motivations des Franciliens pour faire du sport (% des sportifs)

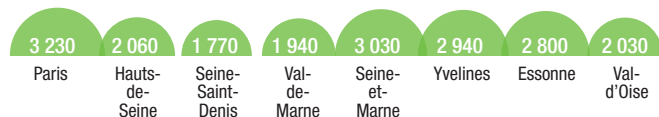


LES CLUBS ET LA PRATIQUE LICENCIÉE

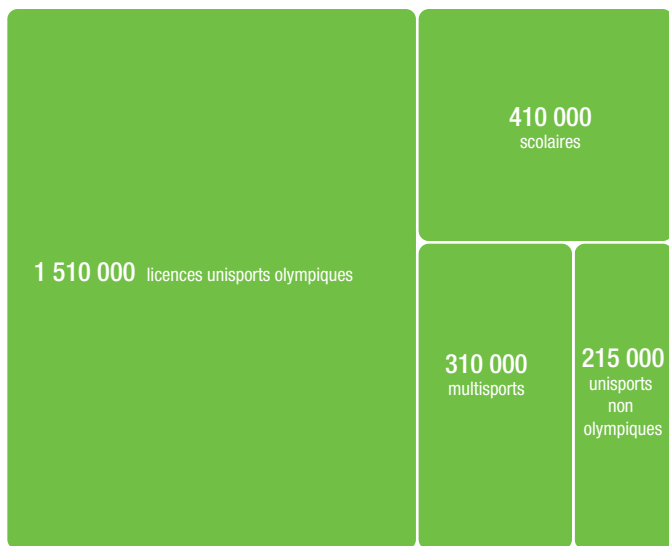
2,4 millions de licences, dont 38 % détenues par des femmes



19 800 clubs, d'une taille moyenne de 124 licences



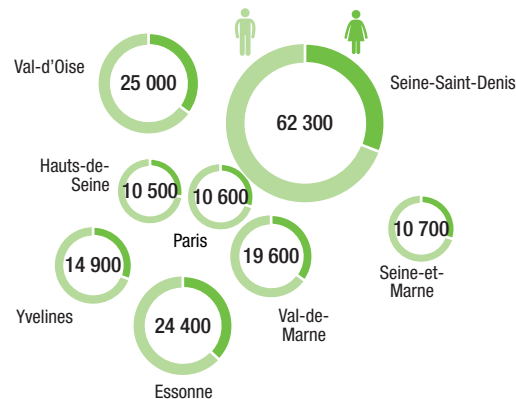
Une concentration des licences au sein des fédérations unisports olympiques



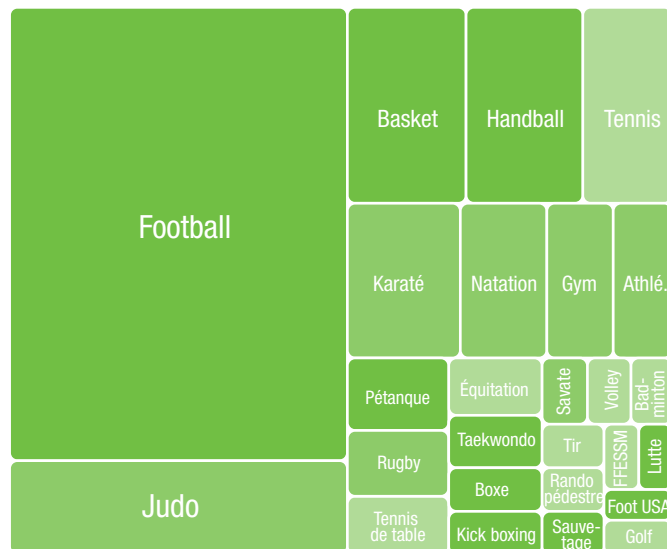
Champ : population détenant une ou plusieurs licences

LES CLUBS ET LA PRATIQUE LICENCIÉE

178 000 licences en quartier prioritaire de la politique de la ville (QPV), dont 32 % de licences féminines



Parmi les principales fédérations unisports présentes dans les QPV les sports collectifs et les sports de combat sont surreprésentés



■ Surreprésenté dans les QPV

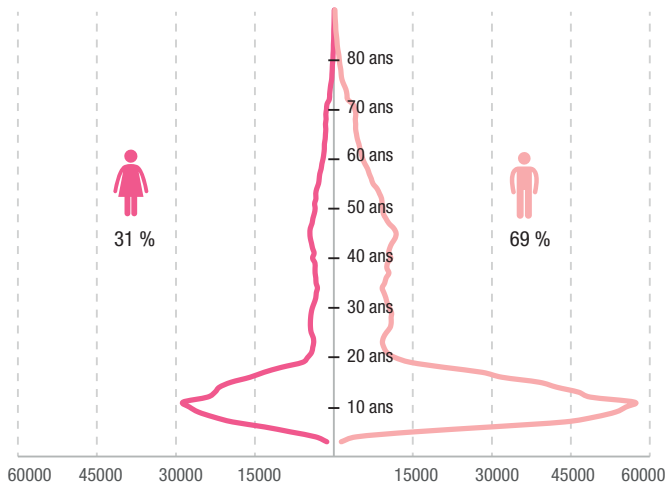
■ Dans la moyenne

■ Sous-représenté

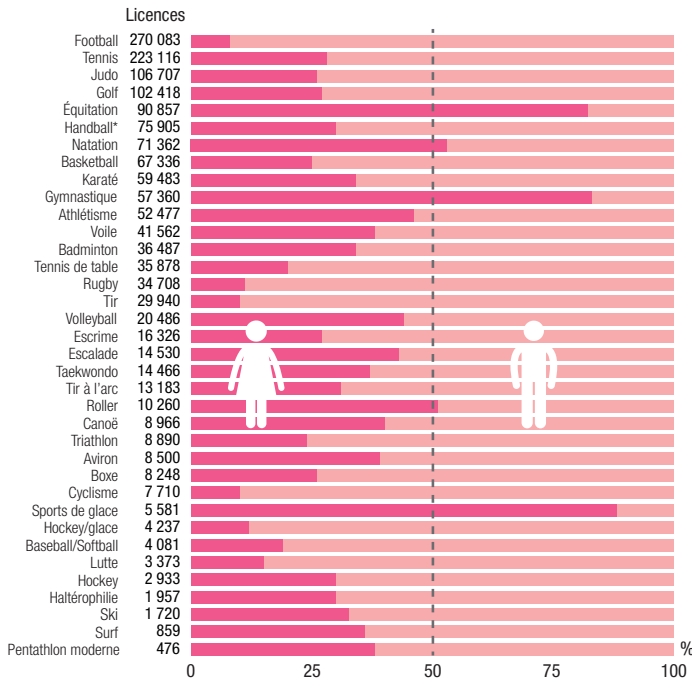
Source : INJEP-MEDES / recensement des licences sportives - 2019 ; 2017 pour les QPV.

LES DISCIPLINES OLYMPIQUES

Près de 60 % des licences olympiques sont détenues par des moins de 20 ans



La place privilégiée du football et du tennis en Île-de-France. Peu de disciplines offrent une pratique équilibrée entre hommes et femmes

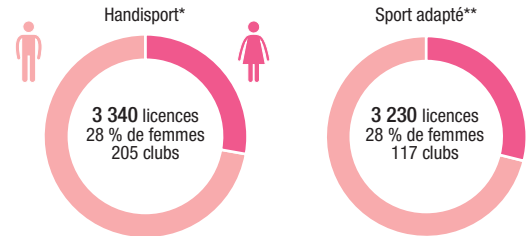


[Champ : population détenant une ou plusieurs licences]

Source : INJEP-MEDES/recensement des licences sportives - 2019 (handball* : 2017 ; pyramide des âges : 2017).

LES DISCIPLINES OLYMPIQUES

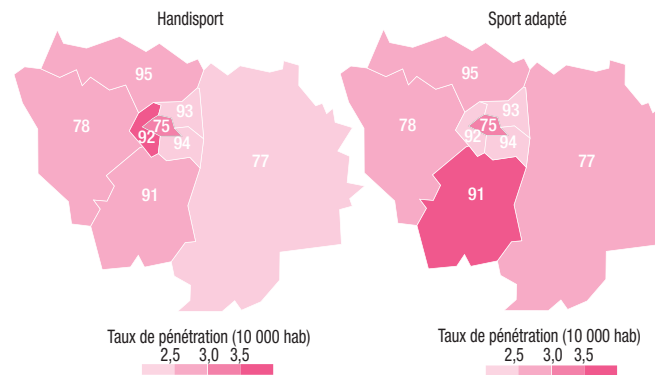
6 570 licences recensées dans les clubs spécialisés sur la pratique des personnes handicapées



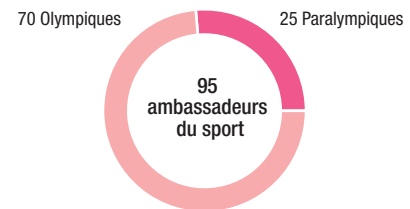
* Handisport : handicap moteur et sensoriel.

** Sport adapté : handicap mental ou psychique.

Le handisport plus présent dans les Hauts-de-Seine, le sport adapté en Essonne



La région apporte une aide financière à 95 athlètes de haut niveau qui transmettent les valeurs de l'olympisme et du paralympisme aux lycéens et aux apprentis d'Île-de-France



Sources : INJEP-MEDES/recensement des licences sportives - 2019

Sport adapté : Fédération française de sport adapté - 2019

Ambassadeurs du sport : Région Île-de-France, olympiade 2016-2020

LES ÉQUIPEMENTS SPORTIFS

Une diversité d'activités de sports de nature sur l'ensemble de l'espace régional



12
îles de loisirs



578
parcs et jardins*



7 510 km
de chemins de randonnée



2 120 km
de chemins mixtes ou voies vertes pour la pratique du vélo



13
plans d'eau baignables



1 140 km
de voies autorisées à la navigation



99 960 ha
de bois et forêts ouverts au public



1 024
sites pour la pratique du sport de nature : équitation, golf, escalade, accrobranche, ...

* Superficie > 2 ha

Une répartition des familles d'équipements différentes selon les typologies urbaines

	zone dense *	zone intermédiaire	zone peu dense à très peu dense	Communes avec QPV
Court de tennis	19 %	20 %	20 %	15 %
Équipement extérieur de petits jeux collectifs	14 %	12 %	12 %	17 %
Salle multisports	10,5 %	7 %	3 %	11 %
Équipement de grands jeux	9 %	12 %	12 %	10 %
Boulodrome	8 %	11 %	20 %	8 %
Équipement d'activités de forme et de santé	8 %	4 %	1,5 %	8 %
Autres types d'équipements	7 %	11 %	10 %	8 %
Salle de sport spécialisée en pratique individuelle	7 %	4 %	1 %	6 %
Salle de combat	5 %	4,5 %	2 %	5,5 %
Équipement d'athlétisme	4 %	3 %	2 %	5 %
Piscine	3 %	2 %	1 %	3 %
Équipement de sport de raquette (autre tennis)	3 %	2 %	1 %	3 %
Équipement équestre	2 %	7 %	15 %	1 %

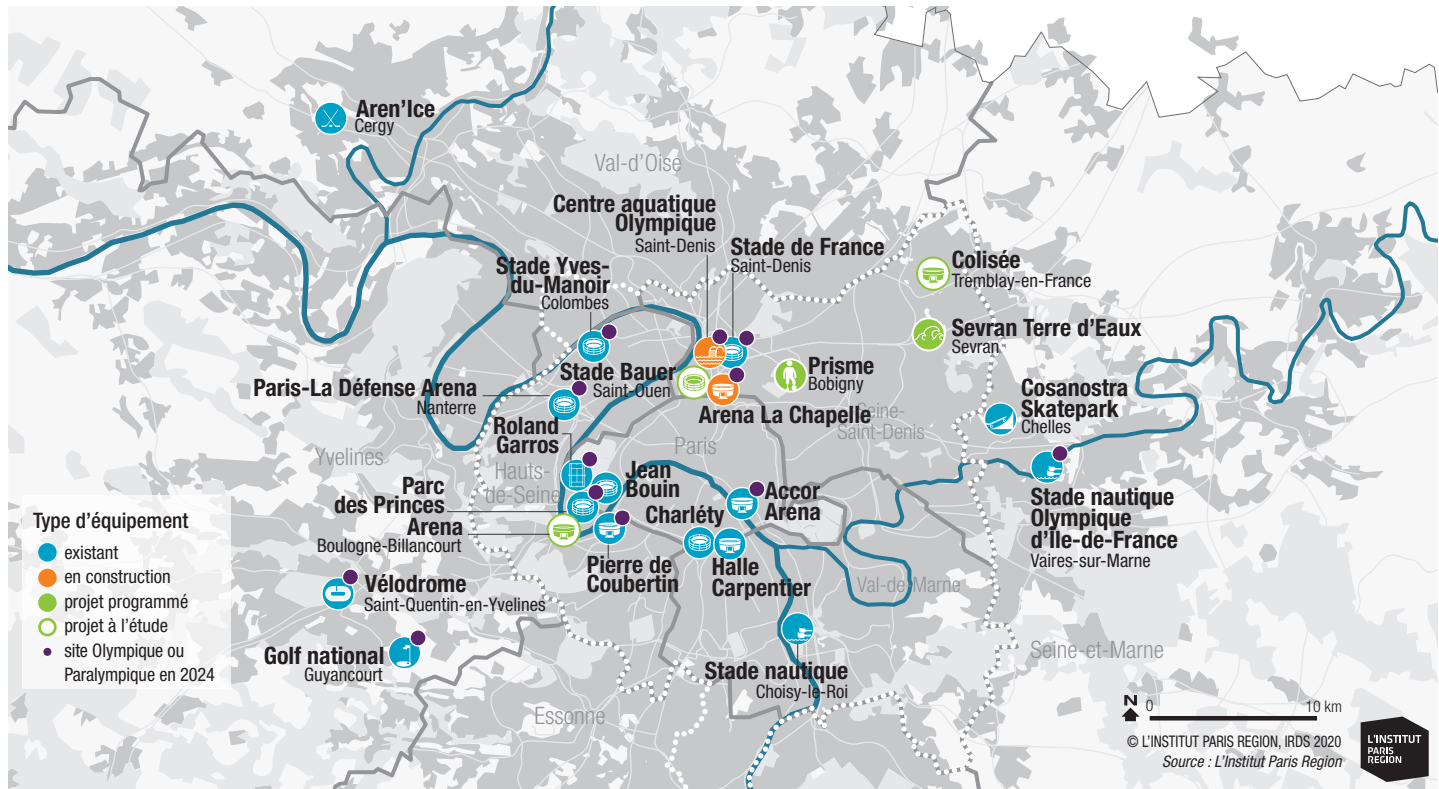
* grille de densité Insee

Champ : équipements sportifs publics et privés, hors équipements accessibles uniquement aux scolaires et/ou à un public réservé (établissement pénitentiaire, installation militaire).

Source : RES mars 2017, Ministère des sports ; L'Institut Paris Region 2019

LES GRANDS ÉQUIPEMENTS

Les équipements structurants de niveau international et national en Île-de-France - État des lieux au 01.12.2020



Type d'équipement

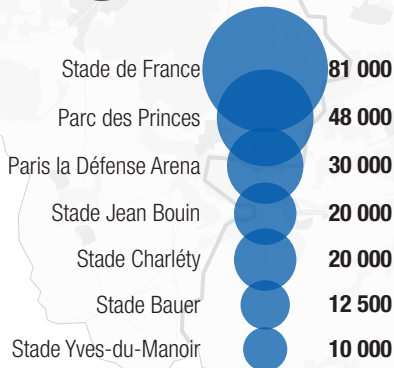
- existant
- en construction
- projet programmé
- projet à l'étude
- site Olympique ou Paralympique en 2024

N 0 10 km

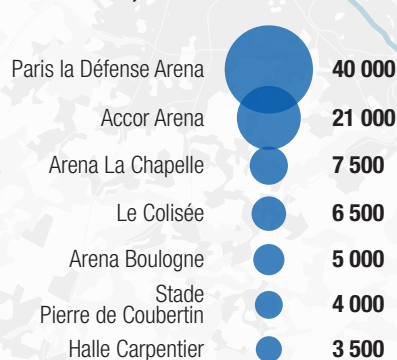
© L'INSTITUT PARIS REGION, IRDS 2020
Source : L'Institut Paris Region

L'INSTITUT
PARIS
REGION

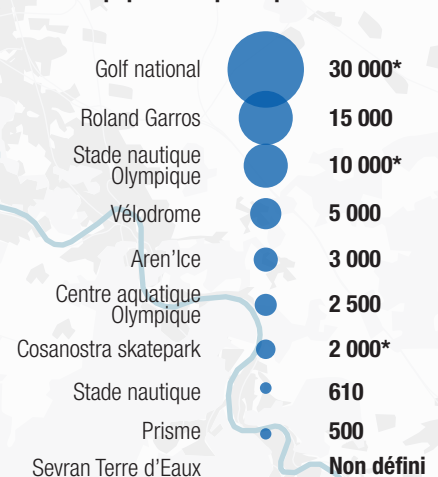
Stade



Arena, salle couverte



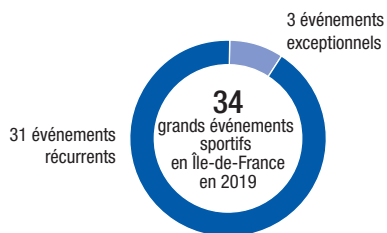
Équipement spécifique



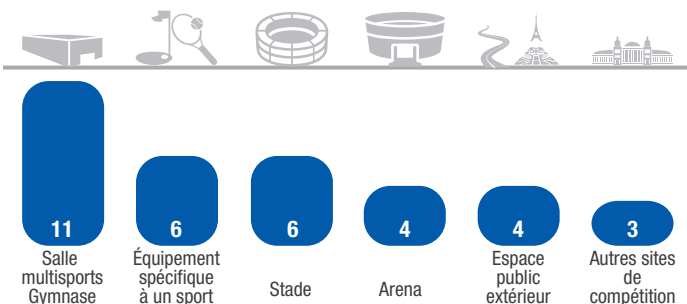
*Places temporaires

LES GRANDS ÉVÉNEMENTS SPORTIFS

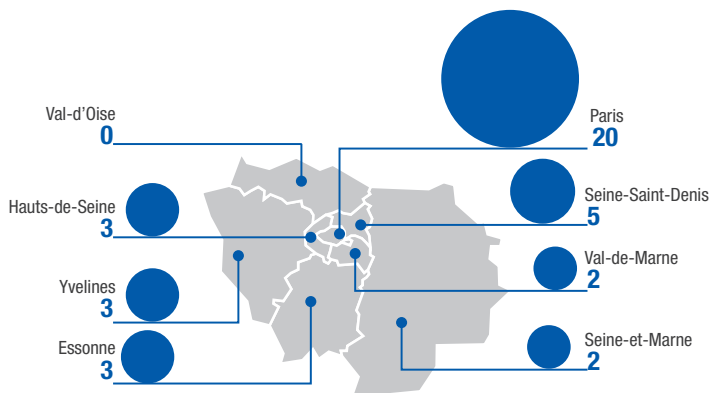
En 2019, 34 grands événements sportifs ont été organisés en Île-de-France



Sur des sites de compétition diversifiés



Des événements* concentrés sur Paris



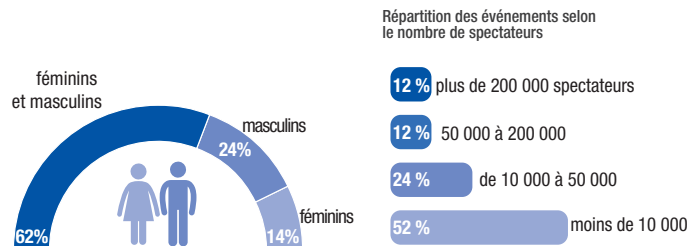
* Plus de 34 événements sportifs sont comptabilisés ici car un même événement peut se dérouler sur plusieurs sites différents.

Champ : compétitions sportives de niveau mondial ou européen ouvrant droit à un titre ou classement international (championnats du Monde, d'Europe, marathons...), et finales des compétitions nationales en football et rugby.

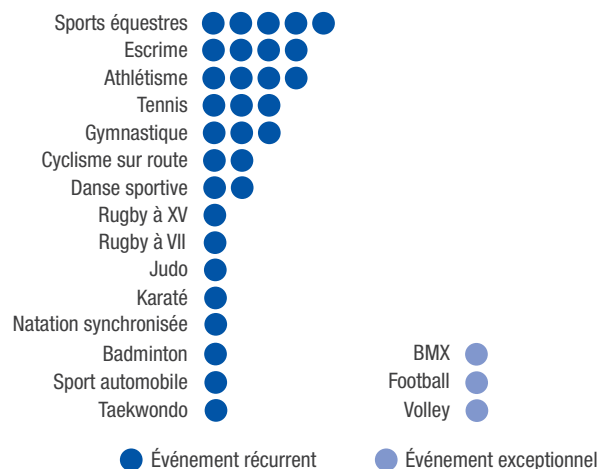
Source : IRDS 2020

LES GRANDS ÉVÉNEMENTS SPORTIFS

Des événements en majorité mixtes, pouvant attirer plus de 200 000 spectateurs



En 2019, 18 disciplines ont été accueillies (nombre d'événements)



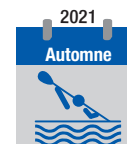
Les événements exceptionnels à venir dans la Région



Coupe du Monde de tir à l'arc
Stade Charliéry et Invalides, Paris



Coupe d'Europe de basket 3*3
Paris La Défense

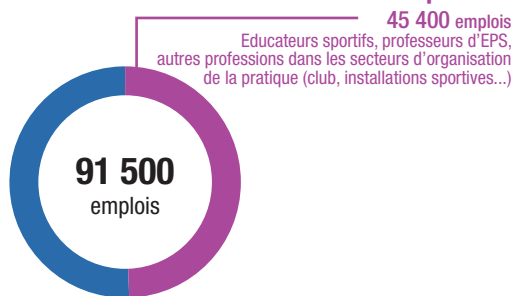


Championnat d'Europe de canoë-kayak freestyle
Stade nautique olympique d'Île-de-France, Vaires-sur-Marne

Entre 300 000 et 450 000 bénévoles sont investis dans les associations sportives franciliennes

Plus de 91 000 emplois en lien avec le sport en Île-de-France

Organisation des pratiques sportives

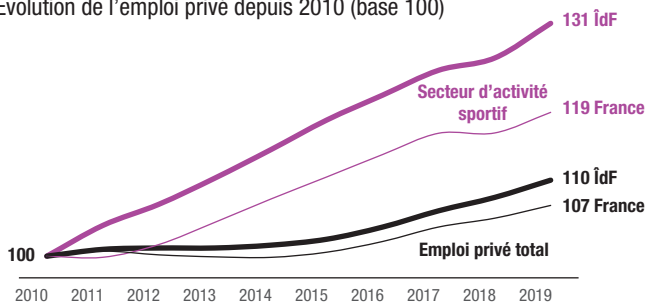


En amont du sport

46 100 emplois
Métiers de la vente en articles de sport, autres professions des secteurs en amont du sport (fabrication et commercialisation de biens sportifs...)

Une progression de l'emploi salarié privé plus soutenue dans les secteurs d'activité sportifs franciliens

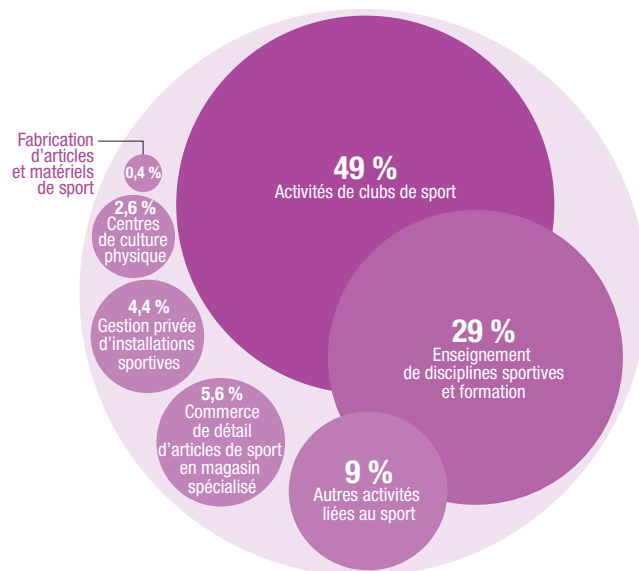
Évolution de l'emploi privé depuis 2010 (base 100)



Champ sportif : regroupe les secteurs d'activité et les professions ayant un lien avec le sport identifiés à partir des nomenclatures des activités françaises (NAF) et des professions et catégories socioprofessionnelles (PCS).

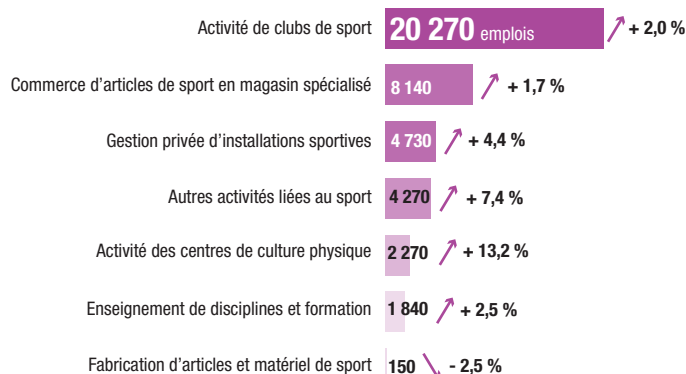
Sources : Insee, recensement de la population 2017, exploitation complémentaire au lieu de travail, MEN-DEPP 2016, Urssaf - Acoess 2010-2019 (emploi salarié privé).

33 900 établissements dont la moitié sont des clubs de sport



Une évolution positive de l'emploi salarié privé, notamment pour les centres de culture physique

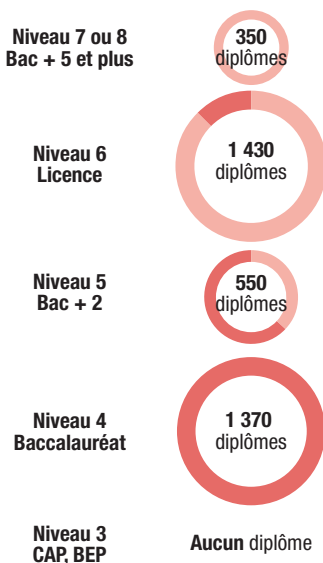
Volume d'emplois en 2019 et évolution annuelle moyenne depuis 2010



Sources : Insee, Sirene août 2020 ; Urssaf - Acoess 2010-2019.

LES DIPLÔMES DU SPORT

Près de 3700 diplômes du sport délivrés en Île-de-France par an



■ Ministère des Sports, de la Jeunesse, de l'Éducation populaire et de la Vie associative
■ Ministère de l'Éducation nationale STAPS

En Île-de-France, 1 150 certificats de qualification professionnelle (CQP) sport délivrés par an



Sources : DRJSCS Île-de-France 2019, MENESR-DGESIP-DGRI-SCSES-SIES/SISE 2017-2018, CPNEF sport 2019.

POUR EN SAVOIR PLUS

L'Institut régional de développement du sport (IRDS) est l'observatoire du sport en Île-de-France, financé et piloté par le conseil régional d'Île-de-France, avec le comité régional olympique (Cros Île-de-France) et la direction régionale de la Jeunesse, des Sports et de la Cohésion sociale (DRJSCS). Créé en 2006, l'IRDS est un département de L'Institut Paris Region qui mène des études sur :

- les attentes et les pratiques sportives des Franciliens à tous niveaux, à toutes fonctions de santé, éducatives, compétitives, récréatives ainsi que leur évolution et les freins à leur développement ;
- l'offre sportive proposée à la population francilienne par le mouvement associatif, les collectivités territoriales et les acteurs privés ; ainsi que la répartition de cette offre sur l'ensemble du territoire francilien ;
- l'emploi lié aux activités sportives ainsi que l'offre de formation préparant aux professions concernées ;
- la vie associative et l'implication des bénévoles dans le développement des pratiques sportives.

L'IRDS engage régulièrement des enquêtes sur de multiples sujets (grands événements, économie du mouvement associatif...).

Il réalise également une cartographie interactive du sport en Île-de-France permettant de visualiser l'implantation des équipements et des licences sur le territoire régional.

Des informations sur internet

www.irds-idf.fr

Pour accéder aux publications et à la cartographie interactive dédiée aux équipements et à la pratique sportive licenciée.

www.iledefrance.fr

Pour s'informer sur les politiques et dispositifs sportifs déployés par le conseil régional d'Île-de-France.

www.ile-de-france.drjscs.gouv.fr

Pour s'informer sur toutes les actions mises en place par l'état dans la région dans les domaines de la jeunesse, de la vie associative et du sport.

www.crosif.fr

Centre de ressources auprès du mouvement sportif (formations, textes réglementaires, CNDS...).

www.sports.gouv.fr

Pour accéder aux publications du ministère des Sports et aux données de recensement des licences et des clubs.

www.injep.fr

Service à compétence nationale du ministère de l'Éducation nationale. Centre de ressources et d'expertise sur la jeunesse, sur l'éducation populaire, la vie associative et le sport.

www.res.sports.gouv.fr

Pour accéder au recensement des équipements sportifs, espaces et sites de pratique en France.

Les dernières publications de l'IRDS

Géographie francilienne des disciplines olympiques et paralympiques d'été (janvier 2020)

Bouger ! Le sport rythme la ville, Les Cahiers n° 177 (juillet 2020)

Quelles politiques sportives au sein des départements de petite et de grande couronne ? (octobre 2020)

Institut régional de développement du sport

Département de L'Institut Paris Region

15, rue Falguière – 75740 Paris Cedex 15

ISBN 978.2.7371.1885.2

Maquette L'Institut Paris Region

© 123rf / Jeremy / © L'Institut Paris Region / IRDS 2020



IRDS

INSTITUT RÉGIONAL DE DÉVELOPPEMENT DU SPORT